

bulletin

Система мониторинга продовольственной безопасности по Таджикистану

Система мониторинга продовольственной безопасности (СМПБ) представляет сезонную краткую характеристику продовольственной неопеспеченности в сельских районах Таджикистана. СМПБ может предупредить о критических случаях продовольственной неопеспеченности и состояния питания.



Обзор продовольственной безопасности и состояния питания в домохозяйствах с февраля по август 2010 года.

ПРОДОВОЛЬСТВЕННАЯ БЕЗОПАСНОСТЬ

- По сравнению с предыдущим раундом отмечается улучшение общей ситуации с продовольственной безопасностью. 7% (в предыдущем раунде 10%) от общего числа опрошенных домохозяйств классифицируются как испытывающие крайнюю продовольственную неопеспеченность и 16%, как испытывающие умеренную продовольственную неопеспеченность (в предыдущем раунде 21%). Довольно хороший урожай, улучшение уровня здоровья и разведения (содержания) домашнего скота, повышение количества денежных переводов и сезонная работа благотворно сказывается на продовольственной опеспеченности сельских домохозяйств.
- Главную угрозу для продовольственной безопасности домохозяйств представляют высокие цены на основные продукты питания, что, главным образом, обуславливается внешними факторами: спекуляция со стороны местных торговцев в связи с недавним запретом на вывоз пшеницы в Россию, снижение урожая в Казахстане и повышение цен на топливо.
- Основными структурными вопросами остаются в том числе: отсутствие доступа к питьевой и поливной воде и безработица.

- Крайняя степень продовольственной неопеспеченности наблюдается в районах, пострадавших от стихийных бедствий, особенно это сказалось на урожае картофеля и потере урожайности огородных культур, на их запасах, а также домашних животных.

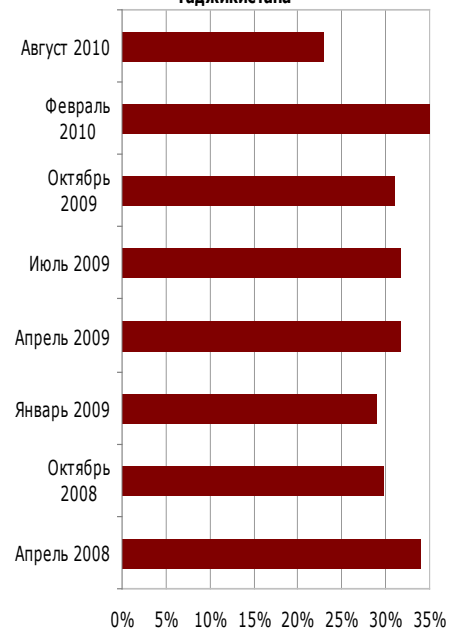
СОСТОЯНИЕ ПИТАНИЯ

- Уровень Недостаточности питания остается таким же, что и в июле прошлого года, но выше по сравнению с данными Национального исследования ЮНИСЕФ, что обуславливается, главным образом, сезонностью. У 10% детей наблюдается недостаточность веса и у 33% идет задержка роста. Основными причинами остаются недостаток знаний родителей и опекунов введении рационального питания, болезни, качество питьевой воды и соблюдение правил гигиены.
- Количество женщин с недостаточным весом, составляет 7.7% от всех исследованных женщин, в то время как у 19.5% отмечается избыточный вес. Причинами обоих состояний являются, в основном, отсутствие разнообразного рациона, знаний о рациональном питании и доступа к продовольствию из-за высоких цен на продукты питания.

Обратить внимание на наиболее продовольственно неопеспеченные зоны - август 2010

Зона 17 - Джиргиталь Рашт Таджикабад	<ul style="list-style-type: none"> • потребление неразнообразной пищи (крупы, чай и некоторые фрукты). высокие цены на продукты питания являются основным потрясением и потеря или задержка урожая картофеля из-за сильных проливных дождей • владеют небольшим имуществом (домашний скот) и 67% бюджета расходуется на питание • 97% семей не имеют достаточных запасов на предстоящие месяцы • самый низкий уровень дохода в месяц (по оценкам - 371 сомони - \$83 в месяц на семью)
Зона 13 - Нуробод Рогун Тавильдара	<ul style="list-style-type: none"> • потребление неразнообразной пищи (крупы, чай и некоторые фрукты) 1/3 матерей (или опекунов) сообщают, что зачастую не в состоянии удовлетворить пищевые потребности своих детей • потеря или задержка урожая картофеля из-за проливных дождей, отсутствие доступа к питьевой и поливной воде. • чтобы справиться с трудной ситуацией за прошедшие три месяца продавалось домашнее имущество.
Зона 10 - Гончи Расулов Шахристан Зафарабад	<ul style="list-style-type: none"> • высокие цены на продукты питания являются основным потрясением за последние три месяца • основные источники дохода, это денежные переводы (для 50% семей), ежедневный неквалифицированный труд и продажа зерновых культур • низкий уровень ежемесячного дохода - по оценкам составляет 600 сомони - \$135 в месяц на семью, недостаточное потребление продуктов питания, содержащие белки

Процентное соотношение продовольственно неопеспеченных домохозяйств в сельских районах Таджикистана*



*Опрошено от 700-900 домохозяйств

Перспективы на предстоящие месяцы (август - ноябрь)

- Наличие домашнего скота и хороший урожай поддержат общую ситуацию с продовольственной безопасностью в стране на удовлетворительном уровне. Домохозяйства могут рассчитывать на собственное производство и домашний скот (меньше случаев болезней среди животных) для удовлетворения своих продовольственных потребностей и накопления доходов и запасов на предстоящий зимний период. Однако некоторые районы страны собрали менее богатый урожай и поэтому необходим тщательный мониторинг ситуации в отдельных частях Раштской долины, Согдийской области и Файзабадского района.
- Цены на топливо продолжают повышаться, и несмотря на переговоры между правительствами Таджикистана и России, маловероятно, что в предстоящие месяцы ситуация изменится. Так как для сельского населения высокие цены на продукты питания остаются основной проблемой доступа к продовольствию, в предстоящие месяцы будет важно продолжить контролировать цены, особенно в зонах с низким уровнем урожая.
- Расходы на основные продукты питания по-прежнему забирают основную часть наличного дохода из-за высоких цен на пшеницу на рынке. Цены на фрукты, овощи и продукты животного происхождения будут продолжать оставаться на самом низком уровне и позволят домохозяйствам разнообразить свой рацион. С приближением зимнего периода, домохозяйства в отдаленных районах начинают запасаться основными продуктами питания, такими как пшеница и картофель, увеличивая тем самым расходы на продовольствие. Как правило, зимой также увеличиваются расходы на здравоохранение.
- Возможность ежедневного наемного труда продолжает в большей степени обеспечивать сезонный доход. Продажа зерновых культур, продукции садоводства, продуктов животного происхождения и сельского хозяйства будет способствовать продовольственной безопасности тех домохозяйств, которые владеют подобным имуществом. Другие воспользуются увеличением количества денежных переводов с сентября по ноябрь.
- Потребление продуктов питания должно остаться на более высоком уровне, чем в другое время года, так как домохозяйства имеют хороший доступ к фруктам и овощам. Однако ожидается, что для бедных семей и населения, проживающего в отдаленных районах, потребление продуктов питания останется недостаточным и малоразнообразным.
- Наличие домашнего скота и хороший урожай поддержат общую ситуацию с продовольственной безопасностью в стране на удовлетворительном уровне. Домохозяйства могут рассчитывать на собственное производство и домашний скот (меньше случаев болезней среди животных) для удовлетворения своих продовольственных потребностей и накопления доходов и запасов на предстоящий зимний период. Однако некоторые районы страны собрали менее богатый урожай и поэтому необходим тщательный мониторинг ситуации в отдельных частях Раштской долины, Согдийской области и Файзабадского района.

Потрясения*

Основные потрясения за последние три месяца связаны с сельским хозяйством: отсутствие ирригационной системы и урожая. Стихийные бедствия, произошедшие в нескольких регионах страны, уничтожили поля (посевы), погубили домашний скот, разрушили дома и смыли поверхностный слой почвы. Несмотря на обильные весенние осадки, вода остается главной проблемой. В Пенджикенте, Айни, Аште и Турсунзаде также отмечалась необычайно высокий уровень вредителей и болезней зерновых культур. В других районах (Согдийская область и РПП, расположенные близ Душанбе) сообщалось о нашествии саранчи, как основная угроза для посевов и пастбищ (по оценкам Министерства сельского хозяйства саранчой было поражено 100 000 гектаров).

В течение последних трех месяцев ¼ домохозяйств в выборке имели недостаточный доступ к питьевой воде. Основная проблема состоит в том, что стихийные бедствия разрушили ирригационную систему. Однако доступ к питьевой и поливной воде также является структурной проблемой, которая требует существенных инвестиций в последующие годы.

Необычно высокие цены на продукты питания по-прежнему представляют главную угрозу для продовольственной безопасности домохозяйств (для 33% опрошенных семей). Домохозяйства также упоминали о том, что высокие цены на топливо и транспортные расходы (что связано с введением новых платных автодорог в отдельных районах) являлись главным ограничивающим фактором к доступу на продовольственные рынки, как с целью приобретения, так и продажи продуктов питания. Стихийные бедствия, в основном связанные с проливными дождями с мая по июль, также создали очаги продовольственной необеспеченности, усугубив уровень продовольственной необеспеченности домохозяйств в Аште, ГБАО (долина реки Бартанг), Айни, Раште и некоторых частях Хатлонской области (Куляб).

В качестве положительного примера, отмечается тот факт, что меньшее число домохозяйств упоминали о потере дохода и случаях заболеваний среди домашних животных, в отличие от показателей за тот же период в прошлом году.

Стратегии выживания†

Для того чтобы противостоять хроническим и сезонным проблемам и поддерживать удовлетворительное состояние продовольственной безопасности, домохозяйств, в основном, применяли следующие стратегии выживания.

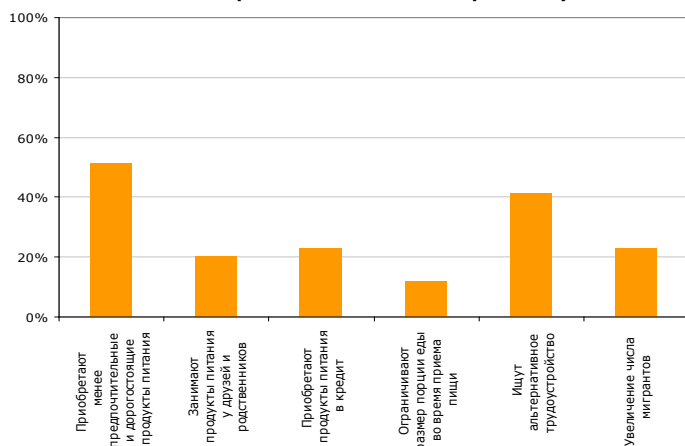
По сравнению с февралем и июлем 2009 года, для того чтобы справиться с трудными ситуациями домохозяйств больше полагаются на изменение схемы потребления продуктов питания, на свои семьи и на кредит, чем на сокращение менее

* Потрясения определяются событием, которое оказывает негативное воздействие на продовольственную безопасность и состояние питания. Потрясения могут быть природными или вызванными деятельностью человека.

† Индекс стратегии выживания принимает во внимание частоту применения наиболее вредных механизмов выживания.

важных расходов (транспорт, одежда, проведение мероприятий) и отправку мигрантов за границу. В результате, почти половина опрошенных семей приобретает новые долги, и Индекс стратегии выживания в целом не показывает никакого улучшения.

Основные стратегии выживания Февраль-Август 2010

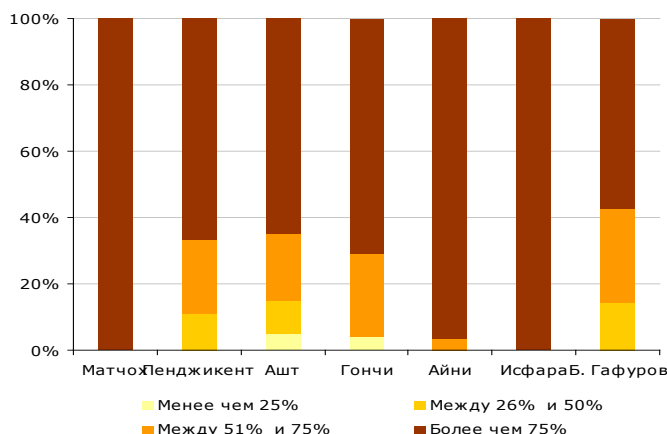


Хотя, в общем домохозяйства не владеют большим имуществом и условиями для выращивания домашнего скота, меньшее число заболеваний и хорошие пастбищные условия позволяют семьям, имеющим домашних животных, продавать здоровый домашний скот в обмен на продукты питания. Также члены семей ищут альтернативные варианты трудоустройства: неквалифицированная ежедневная работа и отправка мигрантов за пределы страны.

Миграция

Ситуация с миграцией имеет те же тенденции, что и в предыдущие раунды (две трети домохозяйств имеют мигрантов, выезжающих на работу в Россию). Основным отличием от данных за февраль месяц является то, что за последние три месяца, почти 40% домохозяйств сообщают о регулярном получении денежных переводов. Две трети домохозяйств, регулярно получающих денежные переводы, заявляют, что они составляют более 75% от их общего дохода. Это особенно верно для семей, проживающих на севере Согдийской области.

Денежные переводы в процентном соотношении от общего дохода в Согдийской области



Включены только домохозяйства, получающие денежные переводы, n = 249. c

Несколько отчетов указывают на увеличение количества денежных переводов на национальном

уровне с начала года. Беседы с представителями местных и национальных банков подтверждают эту тенденцию.

Сельское хозяйство, наличие домашнего скота и условия

Этот раунд еще раз подтверждает, что большинство семей, проживающих в сельских местностях (80%) владеют домашним скотом, но многие из них имеют небольшое поголовье. Согласно данным, полученным в ходе бесед с ветеринарными службами и руководителями сельскохозяйственных ведомств в нескольких регионах, ситуация с содержанием домашнего скота оценивается как благоприятная. В этом году частые дожди весной способствовали наличию хороших пастбищных условий, в результате чего снизились цены на корм для скота. Также о серьезных заболеваниях среди домашнего скота не сообщалось. Домохозяйства, занимающиеся выпасом скота и продажей продуктов животного происхождения, должны быть способны воспользоваться преимуществом установления высоких цен на мясо и молочные продукты.

Основные информаторы, ФАО и представители Министерства сельского хозяйства во всех регионах подтвердили, что урожай пшеницы будет выше среднего за 5 лет, но несколько ниже, чем в прошлом году и составит 800 000 тонн. По-прежнему нужно учитывать потенциальные потери в связи со стихийными бедствиями, поздними дождями, более низкими, чем в среднем температурами, и болезнями злаков (желтая ржавчина). Например, объединение дехканских хозяйств Файзабадского района сообщило о потерях урожая пшеницы и фруктов более чем на 50% из-за холодных дождей в мае месяце. Фермеры не имели средств, для повторной посадки культур.

Урожаи фруктов и овощей показывают похожие тенденции. Основной проблемой, отмечаемой фермерами, был запрет, наложенный Россией, на импорт фруктов и сухофруктов из Таджикистана в связи со вспышкой полиомиелита, что стало причиной потерь в производстве и снижения доходов в тех домохозяйствах, которые зависят от продукции садоводства. В одном из главных регионов по выращиванию картофеля, Раштской долине, фермерские объединения и главы дехканских хозяйств сообщили, что из-за высокого уровня выпадения осадков была отложена посадка этой культуры, что делает урожай картофеля уязвимым в случае ранних морозов. В связи с этим также возникают проблемы с основным источником доходов этих домохозяйств и за это время они могут столкнуться с определенными трудностями. И наконец, ожидается получение достаточно хорошего урожая, получаемых с частных огородов, что позволит семьям сделать запасы продовольствия на зиму.

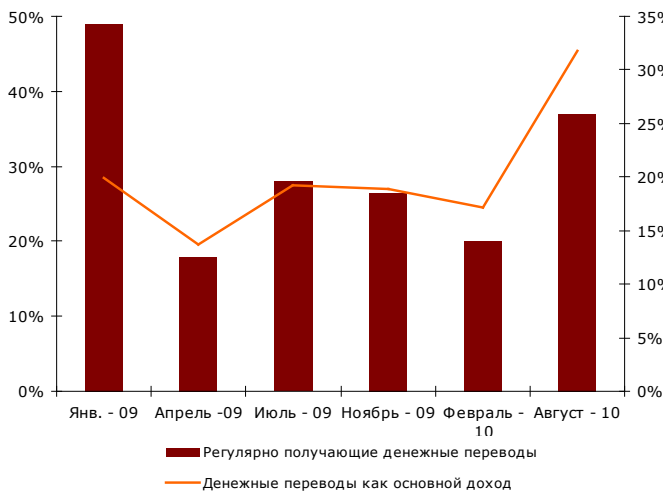
Доход и расходы

За последние четыре месяца, денежные переводы стали основным источником денежного дохода. С февраля месяца, увеличилось количество сообщаемых о ежедневной занятости в строительных и сельскохозяйственных

деятельностях, как об основном источнике дохода домохозяйств. Продажа зерновых культур, продукции садоводства и животноводства является основным доходом для 30-35% опрошенных домохозяйств. Правительство путем выплаты пенсий, зарплат и предоставления льгот обеспечивает наиболее важный второй источник дохода для 35% домохозяйств, проживающих в сельских местностях. Это согласуется с данными предыдущих раундов.

64% расходов домохозяйств уходят на продукты питания (так же как и в прошлом раунде, в конце июля прошлого года). Однако сезонное увеличение доходов компенсируется недавним повышением цен и расходов на топливо и транспорт. Таким образом, в целом 50% опрошенных семей сообщают об ухудшении своей экономической ситуации по сравнению с прошлым годом.

Процентное соотношение домохозяйств, регулярно получающих денежные переводы и домохозяйств, для которых денежные переводы являются основным источником дохода.

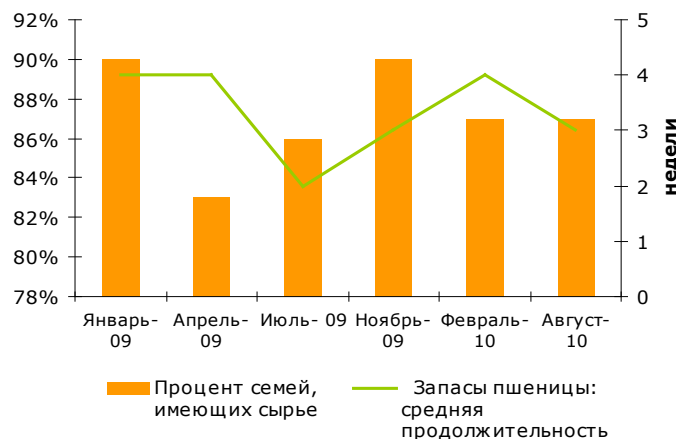


Источники продуктов питания, запасы продовольствия и рынки

Как правило, весной и летом (в течение четырех месяцев) местный рынок в большом изобилии обеспечивает население фруктами и овощами по более низким ценам. Вот почему в это время года резервные запасы продовольствия не такие большие. 80% опрошенных домохозяйств по-прежнему заявляют о наличии у них запасов, но в основном на короткий срок (особенно масло и фрукты).

С другой стороны, на вопрос, имеют ли они достаточно запасов на предстоящие месяцы (до начала зимы), две трети опрошенных семей ссылались на плохой урожай и недостаток финансовых ресурсов для того, чтобы сделать необходимые запасы на зиму.

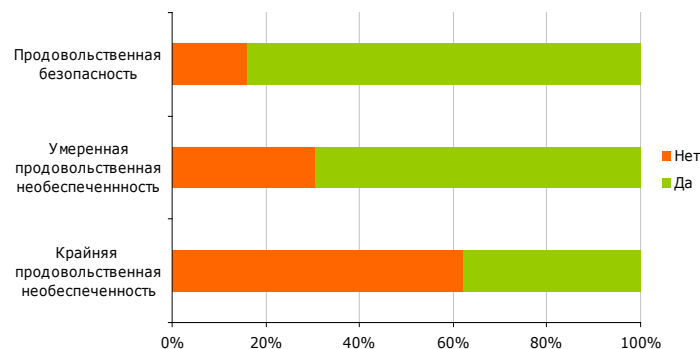
Процент семей, имеющих пшеничное сырье, и средняя продолжительность



Причины продовольственной необеспеченности домохозяйств за последние три месяца

В зависимости от состояния своей продовольственной безопасности опрошенные домохозяйства имеют индивидуальные характеристики. В целом, продовольственно необеспеченные домохозяйства тратят больше в процентном соотношении от своего дохода, на продукты питания (78% крайней продовольственной необеспеченности против 65% продовольственной обеспеченности). Это типично для домохозяйств с ограниченным доходом и отсутствием имущества, в том числе земельных участков.

Процентное соотношение домохозяйств, владеющих домашним скотом как статусом продовольственной безопасности

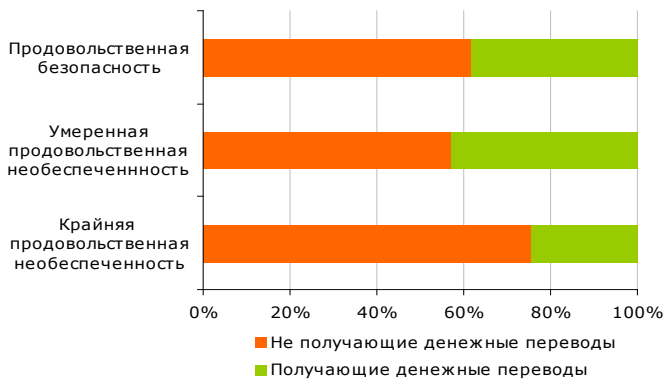


Семья, которая имеет огород, потребляет выращенные на нем продукты напрямую и маловероятно, что ей приходится приобретать эти продукты на рынке. Сэкономленные средства используются на то, чтобы разнообразить пищевой рацион или вложить их на покупку имущества, одежды для детей, на здравоохранение и т.п. Таким семьям также легче удовлетворять пищевые потребности своих детей, чем крайне продовольственно необеспеченным домохозяйствам, одна треть из которых сообщает о подобных трудностях.

Продовольственно обеспеченные домохозяйства могут рассчитывать на большее количество продовольственных запасов, домашний скот и более регулярные денежные переводы для

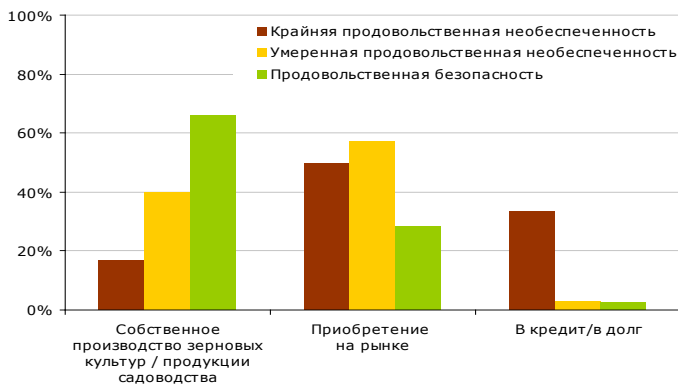
удовлетворения своих пищевых потребностей, чем продовольственно необеспеченные семьи.

Процентное соотношение домохозяйств, регулярно получающих денежные переводы как статус продовольственной безопасности

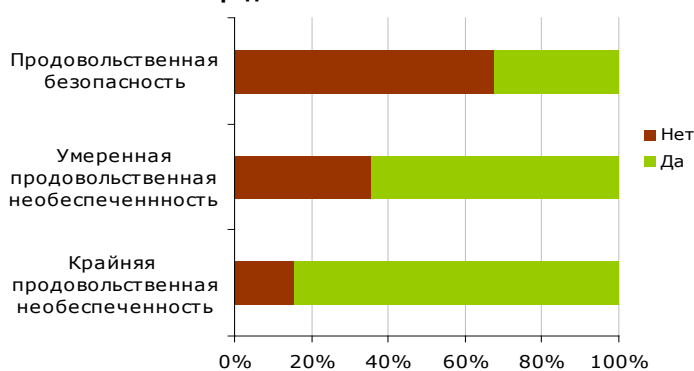


С другой стороны, продовольственно необеспеченные домохозяйства будут рассчитывать на соби́рание милостыни, заимствование денег и продуктов питания у родственников, друзей, и социальную помощь, чтобы свести концы с концами (84% крайне продовольственно необеспеченных семей имеют новые долги, в которые они влезли за последние три месяца, по сравнению с 33% среди продовольственно обеспеченных семей).

Запасы собственной продукции как статус продовольственной безопасности



Процентное соотношение домохозяйств, имеющих новые долги как статус продовольственной безопасности



Результаты оценки состояния питания

Введение и методология

Состояние питания в сельских районах Таджикистана оценивалось в январе 2009, июле

2009 г и августе 2010 года с целью определения сезонных изменений и тенденции. Измерялись рост и вес детей до 5 летнего возраста и женщин в возрасте от 19 до 49 лет. Кроме того, проводилась оценка практики кормления младенцев.

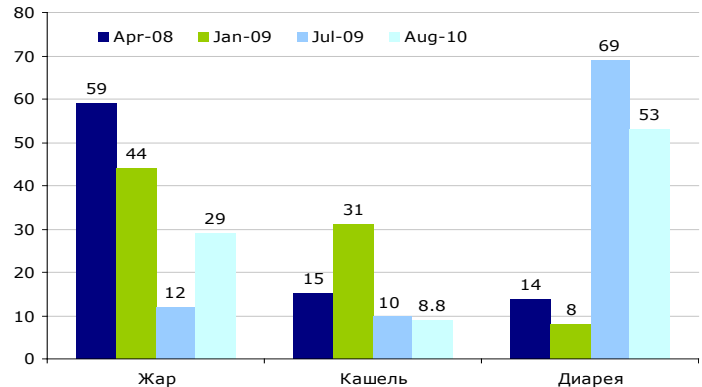
Регионы	ГБАО	Дети	Женщины	
		РРП	104	86
Хатлон	Соғд	193	217	
		323	269	
Пол	Жен.	345	379	
		Муж.	472	951
Возраст	0-6 месяцев	493	-	
		6-24 месяцев	372	-
		24-59 месяцев	500	-
		Опрошено	965 (959 измерено)	951 (918 измерено)

Состояние здоровья

Около 34% детей болели за две недели до начала проведения этой оценки по сравнению с 30% в июле 2009 года, отмечаются те же заболевания. Хотя основными сезонными заболеваниями зимнего периода были высокая температура и кашель. Обследования, проведенные в июле прошлого года и в августе этого года, выявили диарею как основную болезнь. Две трети больных детей приводились в центры здоровья за две недели до проведения оценки.

Главными причинами того, что ребенок не показывался врачу, были названы отсутствие серьезности заболевания и отсутствие денег. Последняя причина называлась почти в два раза чаще, чем в январе 2009 года.

Основные заболевания* детей до 5 лет (% респондентов)



*Заболевшие за две недели до обследования

Состояние питания детей до 5 лет

Среди 946 детей, которым измерялись рост и вес, 10% [CI 8.1- 12.0] имели недостаток веса, и у 33.1% отмечалась задержка роста [CI 30.0- 36.1].

Эти результаты сходны с показателями, полученными в июле 2009 года (10.3% и 34.1% соответственно). Они подтверждают повышение

тенденции, наблюдаемой с апреля 2008 года (диаграмма ниже), когда отмечалось 4.7% отставание в весе и 27.5% задержка роста среди детей.[‡]

Преобладание детей с недостаточностью питания в возрасте до 5 лет (%)

Соотношение роста и веса	Истощение- Тяжелая степень недоедания	5.3
	Средняя степень недоедания	4.7
	Избыточный вес	4.9
	Ожирение	2.0
Соотношение роста и возраста	Тяжелая степень задержки роста	12.8
	Средняя степень задержки роста	20.3

Эти результаты сходны с показателями, полученными в июле 2009 года (10.3% и 34.1% соответственно). Они подтверждают повышение тенденции, наблюдаемой с апреля 2008 года (диаграмма ниже), когда отмечалось 4.7% отставание в весе и 27.5% задержка роста среди детей.[§]

Сравнивая с результатами Национального исследования уровня потребления питательных макроэлементов, представленными в сентябре 2010 года, проведенное Министерством здравоохранения и ЮНИСЕФ, в 2009 году, , заметно увеличение числа низкорослых детей с 20 до 33%, в то время как количество истощенных детей практически одинаковы - 11% в 2009 и 10% в 2010 году.

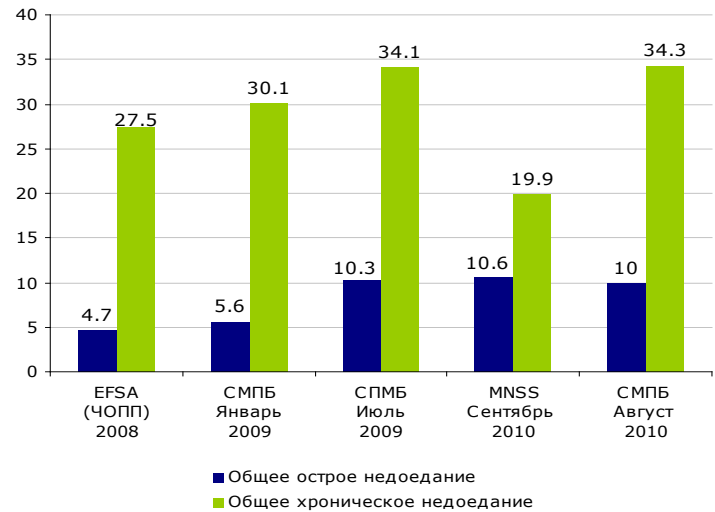
Показатели тяжелой и средней степеней недоедания/истощения оказались выше среди детей в возрасте до 24 месяцев по сравнению с детьми старшего возраста. Уровень тяжелой и средней степени низкорослости остаются высокими у всех детей, особенно в возрасте старше 24 месяцев.

Высокий уровень истощения 6-11-месячных детей, вероятно, связан с плохой практикой кормления младенцев. Еще одной причиной сильной истощенности в летние месяцы может быть увеличение случаев диареи, в результате которой нормальное набирание веса у растущих детей может быстро дестабилизироваться.

* Чрезвычайная оценка продовольственной безопасности в сельских районах Таджикистана (EFSA). Совместная оценка продовольственной безопасности, животноводства, сельского хозяйства и состояния питания, апрель-май 2008 г

* Чрезвычайная оценка продовольственной безопасности в сельских районах Таджикистана (EFSA). Совместная оценка продовольственной безопасности, животноводства, сельского хозяйства и состояния питания, апрель-май 2008 г

Тенденция общего острого и хронического недоедания начиная с 2008 года (%)



как правило, из-за несоблюдения правил гигиены. В то же время, 6.9 % [CI 6.4-11.5] детей имеет избыточный вес, что значительно выше, чем в июле прошлого года (4.3%). Это отражает двойственность отрицательного воздействия как избыточного, так и недостаточного питания, что также наблюдалось в других центрально-азиатских республиках.[¶]

Недостаток веса является особой проблемой среди детей в возрасте до 24 месяцев. Это ясно отражает провал в использовании уникальной возможности, которая определяется как период от зачатия до 24-х месячного возраста ребенка. Вмешательство в практику питания и кормления детей, еще находящихся в утробе матери и до их 24-месячного возраста будет иметь огромное воздействие.^{**}

Непрерывное грудное вскармливание и введение дополнительного питания

Было отмечено недостаточное разнообразие рациона детей в возрасте от 6 до 11 месяцев (употребление продуктов менее чем из трех пищевых групп в течение последней недели).^{††}

Пищевое разнообразие снизилось во всех возрастных группах по сравнению с июлем 2009 года, особенно у детей в возрасте от 12 до 23 месяцев (с 80% в июле 2009 до 40% в августе 2010). Это может быть связано, частично, с недавним повышением цен на продукты питания на 25%.^{‡‡} Среднее количество потребления мяса, яиц или бобовых во всех возрастных группах за неделю до проведения оценки отмечается как очень низкое.

¶ Cattaneo A, Питание детей в странах Центральной и Восточной Европы и СНГ: отчет об анализе ситуации, 2007.

** Журнал «Ланцет», 2008

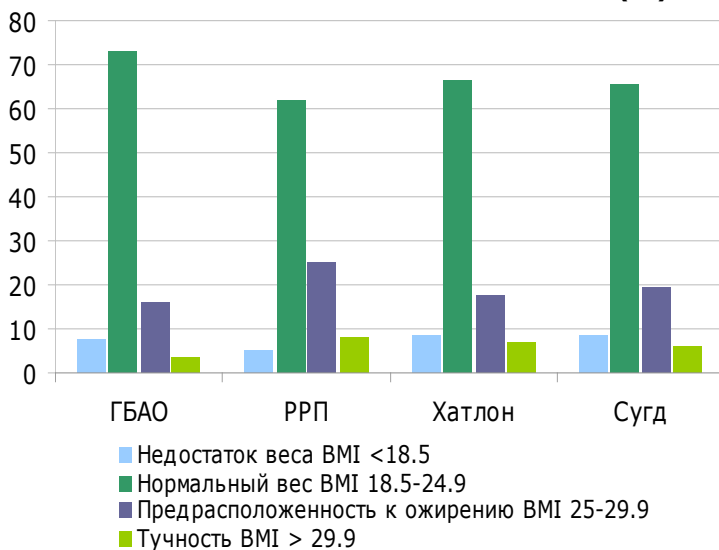
†† Показатели пищевого разнообразия от 0 до 7, включая следующие пищевые группы: злаки, корнеплоды; бобовые и орехи; фрукты и овощи богатые витамином А; другие фрукты и овощи; молочные продукты; яйца; мясо, птица, рыба и морепродукты. Оценивался прием пищи за неделю до проведения оценки.

‡‡ Ежедневная оценка ВПП цен на продукты питания, ежемесячный мониторинг цен Госкомстата, август 2010.

Состояние питания женщин в возрасте 19-49 лет

Результаты оценки состояния питания женщин, показали сходное различие между случаями недостатка веса и ожирением. Процент женщин с недостаточным весом немного увеличился (с 8.4% в июле 2009 до 7.7% в августе 2010).

Тенденция состояния питания женщин (%)



Потребление пищи женщин в возрасте 19-49 лет

Процент женщин, употребляющих продукты питания из пяти или более пищевых групп в течение недели до проведения оценки, снизилось с 20% в июле 2009

до 16% в августе 2010. Режим питания женщин схож с режимом питания детей. Рацион большинства женщин остается недостаточно разнообразным, мясо, фрукты и бобовые редко употребляются больше одного раза в неделю.

Тот факт, что все группы употребляют в пищу огромное количество круп и корнеплодов, возможно, зависит больше от культурных моделей питания, чем от экономической ситуации.

Выражение признательности

Регулярное создание данного бюллетеня возможно благодаря финансовой поддержке Отдела международного развития Великобритании: www.dfid.gov.uk

Сотрудники Министерства здравоохранения, группы, занимающейся вопросами продовольственной безопасности, ЮНИСЕФ Таджикистан и штаб-квартиры ВОЗ также оказали большое содействие в создании данного бюллетеня путем предоставления комментариев с начала сбора данных до завершения отчета.

Предыдущие отчеты по продовольственной безопасности могут быть найдены на сайтах: [www.wfp.org/food security](http://www.wfp.org/food%20security) и www.untj.org/library или по договоренности с ВПП в Таджикистане.

Для получения информации и данных по состоянию питания можно обращаться к Хадиче Бойматовой, ВОЗ Таджикистан

Nutkhadicha.who@tajnet.com

Для получения информации и данных по продовольственной безопасности, пожалуйста, обращайтесь к Седрику Шарпентьеу, ВПП Таджикистан

Cedric.Charpentier@wfp.org

Точки зрения, высказанные в данном документе, являются исключительно мнением авторов бюллетеня.